



Cyberprzemoc jest jednym z głównych zagrożeń związanych z korzystaniem z internetu, z którym ma do czynienia współczesna szkoła.

Badania NASK „Nastolatki 3.0” wskazują, iż coraz większy procent polskich uczniów styka się na co dzień z agresją elektroniczną, a ponad 11% doświadcza najpoważniejszej formy prześladowania - cyberprzemocy.

Większość ofiar cyberprzemocy szuka pomocy nie u dorosłych, a u rówieśników. Ponad 30% uczniów nie powiadamia nikogo o fakcie doświadczenia przemocy za pośrednictwem internetu.

Konsekwencje psychologiczne dla ofiar przemocy są bardzo poważne. Skutki bycia ofiarą przemocy rówieśniczej ujawniają się nawet w późniejszych okresach życia w postaci poważnych zaburzeń zdrowia psychicznego.

Przeciwdziałanie cyberprzemocy jest obecnie priorytetem większości programów edukacyjnych poświęconych bezpieczeństwu dzieci w sieci.





Definicja cyberprzemocy

Cyberprzemoc to akty agresji, między innymi słownej, podejmowane z zamiarem wyrządzenia krzywdy drugiej osobie, realizowane z wykorzystaniem narzędzi elektronicznych – internetu, komputera, telefonów komórkowych.

Bardzo często cyberprzemoc jest przedłużeniem konfliktów przeniesionych ze środowiska offline – z klasy lub szkoły. Co piąta ofiara cyberprzemocy jest także ofiarą przemocy tradycyjnej.





Charakterystyka cyberprzemocy

Cyberprzemoc, podobnie jak przemoc tradycyjną, charakteryzują:

- powtarzalność aktów agresji,
- brak równowagi sił pomiędzy sprawcą a ofiarą (w przypadku cyberprzemocy przewagę stanowi nie siła fizyczna, ale umiejętność wykorzystywania nowych technologii),
- intencjonalność (działania podejmowane są z zamiarem wyrządzenia krzywdy drugiej osobie).

Jednak w przeciwieństwie do tradycyjnej, internetowa przemoc charakteryzuje się dodatkowymi cechami, które sprawiają, że może być ona bardziej destrukcyjna dla ofiar, a jej zapobieganie trudniejsze niż w przypadku agresji spotykanej w klasie lub w szkole.



Cechy cyberprzemocy

Kliknij na każdą cechę, aby dowiedzieć się więcej.

Możliwość anonimowego działania

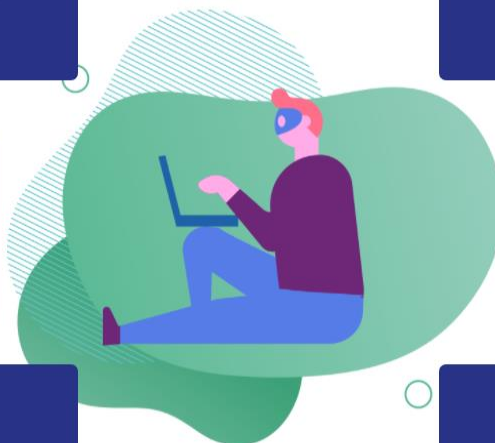
Szeroki zasięg i szybkie rozprzestrzenianie się materiałów

Trwałość

Stałe narażenie na atak

Ograniczone możliwości obrony

Ograniczona kontrola za strony dorosłych



Przemoc w internecie a przemoc „w realu”

Cyberprzemoc, której doświadczają dzieci i młodzież, to najczęściej przemoc rówieśnicza, będąca przedłużeniem konfliktów mających miejsce w klasie lub szkole.

Badania pokazują, że w cyberprzemoc angażują się zwykle te same dzieci, które są też sprawcami tradycyjnej przemocy, a większość ofiar cyberbullyingu to także ofiary tradycyjnej agresji rówieśniczej. Sprawcy są często znajomymi z klasy lub szkoły, choć zdarza się, że agresorem może być także osoba zupełnie nieznaną, spotkana np. na forum internetowym lub w grze online.



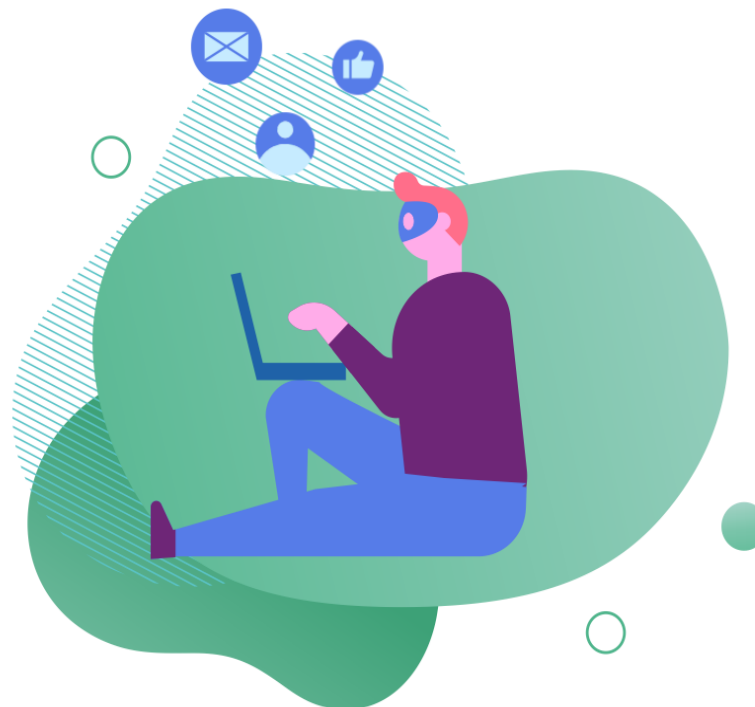


Narzędzia cyberprzemocy

Akty cyberprzemocy mają najczęściej miejsce w mediach społecznościowych, komunikatorach lub w grach online, czyli tam, gdzie dzieci i młodzież spędzają najwięcej czasu.

Do realizacji agresywnych działań sprawcy wykorzystują także:

- pocztę elektroniczną,
- czaty,
- strony internetowe,
- blogi,
- grupy dyskusyjne,
- serwisy SMS i MMS.



Formy cyberprzemocy



Zjawisko elektronicznej agresji może przybierać różne formy: od wysłania obraźliwego SMS-a czy e-maila do koleżanki, aż po założenie komuś fałszywego konta na portalu społecznościowym.



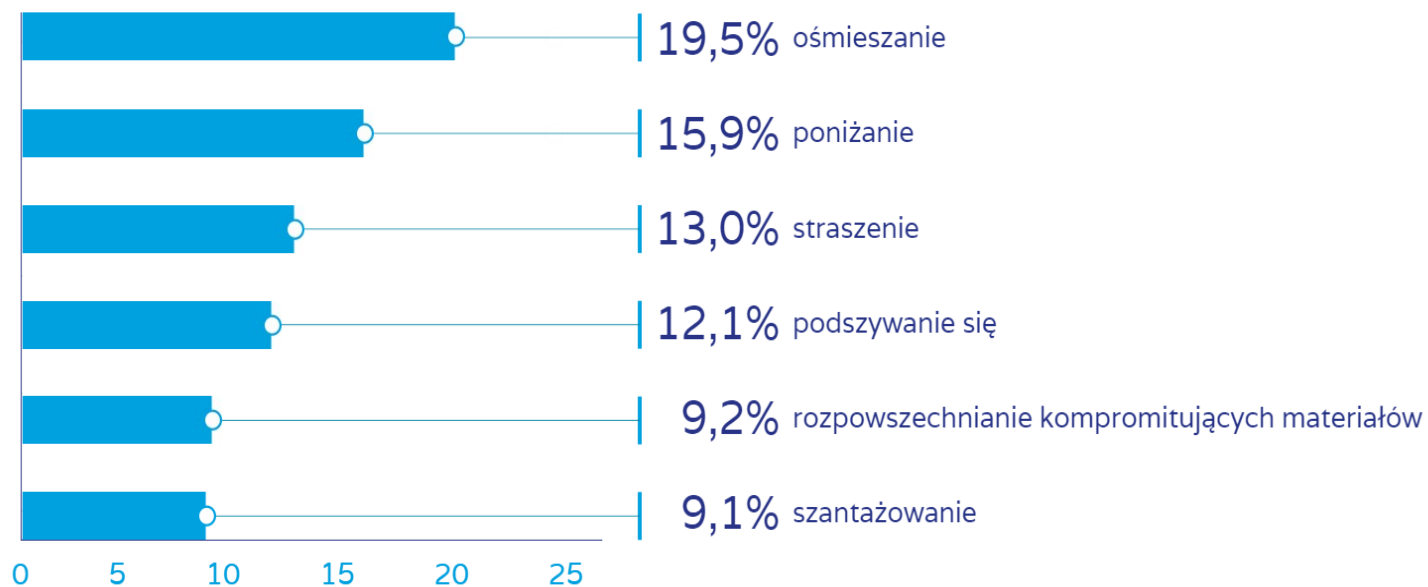
Wojna na obelgi (flaming)	Kłótnia internetowa polegająca na wulgarnej wymianie zdań, często publicznej (forum dyskusyjne, chat room).
Nękanie (harassment)	Wysyłanie powtarzalnych, poniżających, agresywnych wiadomości do wybranej osoby.
Cyberstalking	Elektroniczne śledzenie ofiary i uporczywe wysyłanie jej niechcianych wiadomości, groźb, szykan.
Dyskredytacja (slandering)	Wysyłanie oszczerczych informacji o jakiejś osobie do innych lub zamieszczanie takich informacji w internecie w celu zniszczenia jej reputacji.
Wykluczanie	Wyłączenie jakiejś osoby z grupy online, usunięcie z listy kontaktów internetowych lub z portalu społecznościowego w celu sprawienia jej przykrości, poniżenia.
Happy slapping	Prowokowanie jakiejś osoby do zrobienia czegoś lub do udziału w jakimś zdarzeniu i upublicznienie filmu/zdjęcia w sieci w celu ośmieszenia tej osoby.
Sextortion	Szantaż polegający na groźeniu jakiejś osobie ujawnieniem jej intymnych zdjęć.
Kradzież tożsamości	Przywłaszczenie danych osobowych innej osoby i podszywanie się pod nią w internecie w celu wyrządzenia jej krzywdy.



9/26



Najczęściej doświadczane przez nastolatki formy cyberprzemocy

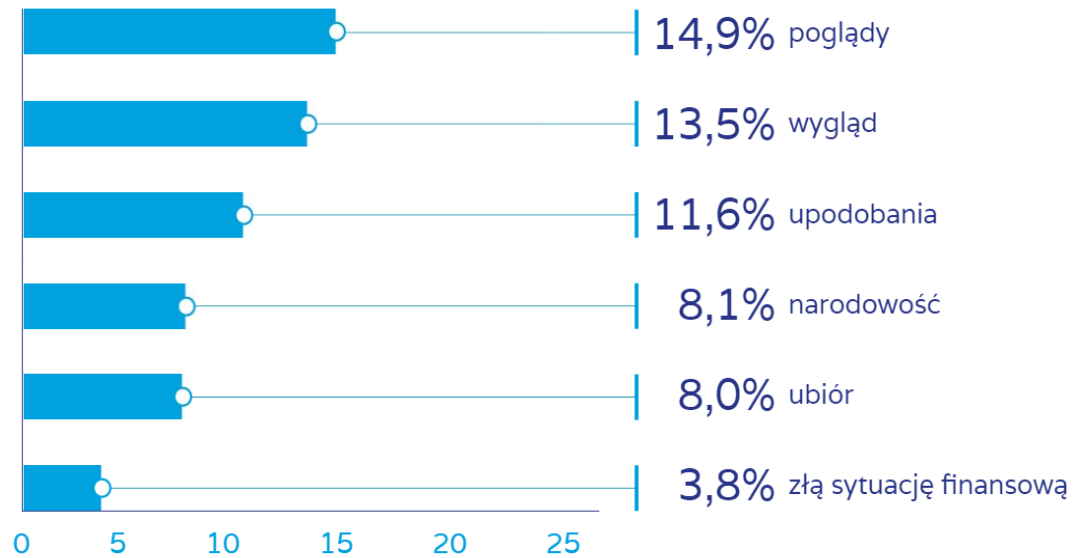




Kto jest najbardziej narażony na cyberprzemoc?



Przemoc może dotknąć każdego, a obiektem ataków w sieci może stać się każdy uczeń. Badania wskazują, że nastolatki najczęściej doświadczają agresji online ze względu na:

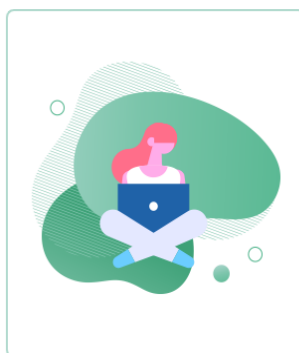




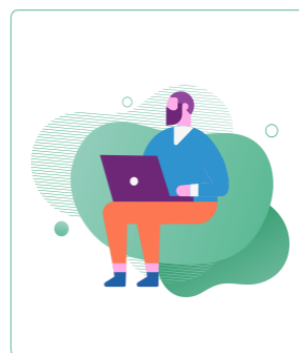
Konsekwencje cyberprzemocy

Konsekwencje cyberprzemocy mogą być bardzo zróżnicowane: od niewielkich w przypadku jednorazowego aktu agresji (np. nieprzyjemnego wpisu od nieznanego osoby na profilu) aż po poważne, gdy sprawcą jest ważna dla dziecka osoba, a akty cyberprzemocy są długotrwałe i dochodzi do nich tradycyjna agresja w szkole lub klasie.

Kliknij na obrazki, aby dowiedzieć się, jakie konsekwencje mogą dotknąć ofiary, a jakie sprawców cyberprzemocy.



Ofiary



Sprawcy



Czy wiesz, że...

Choć większość dzieci – ofiar cyberprzemocy przyznaje, że przeżywa bardzo trudne emocje, to wiele z nich z nich nie informuje nikogo o swojej sytuacji.

Co trzecia ofiara przemocy online nikomu nie zgłasza problemu ani nie podejmuje żadnego działania.

Tylko **8%** uczniów nękanych w internecie zgłasza problem nauczycielom, a **7%** szuka pomocy u psychologa lub pedagoga szkolnego. 🔍

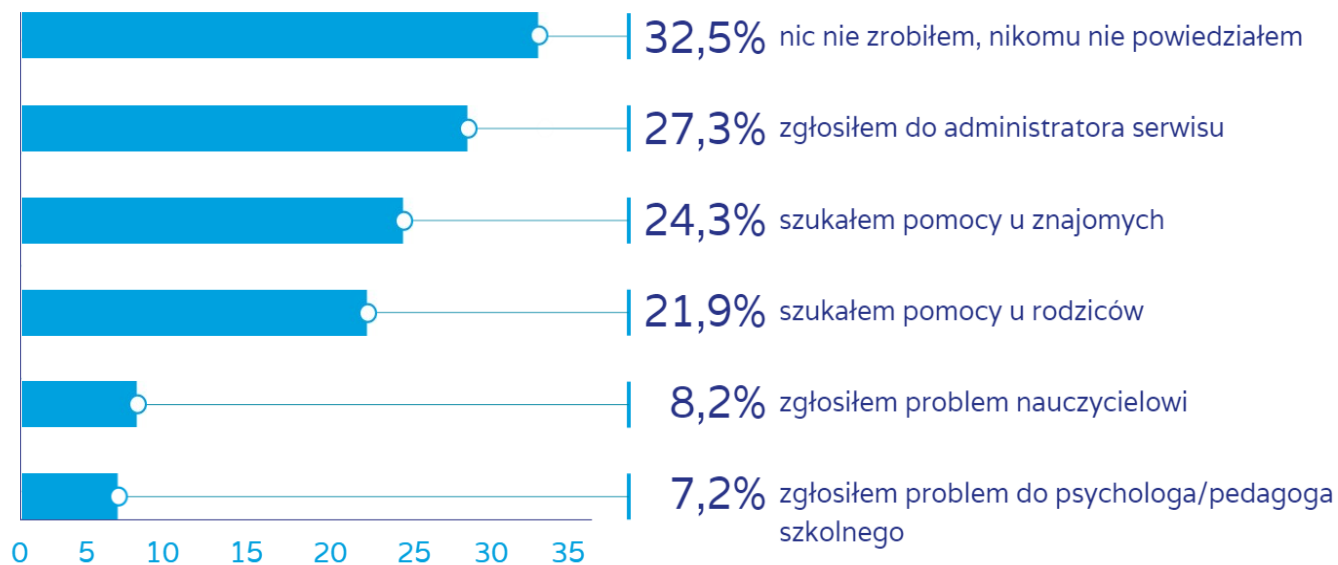




Jak nastolatki reagują na cyberprzemoc?



Odpowiedzi nastolatków na pytanie „Jeśli doświadczyłeś przemocy internetowej, to jak zareagowałeś?”



Szkolna polityka przeciwdziałania cyberprzemocy



Przeciwdziałanie cyberprzemocy powinno być jednym z kluczowych zadań wychowawczych i profilaktycznych szkoły. Standardy skutecznej strategii zapobiegania przemocy online, podobnie jak w przypadku tradycyjnej przemocy rówieśniczej, powinny opierać się na kilku fundamentalnych założeniach:

1. W zapobieganiu cyberprzemocy powinni być zaangażowani wszyscy członkowie społeczności szkolnej - nauczyciele, uczniowie i rodzice.
2. Uczniowie i rodzice powinni zostać zapoznani ze szkolną polityką reagowania na cyberprzemoc; powinni wiedzieć, gdzie należy zgłaszać przypadki cyberprzemocy oraz jakie sposoby postępowania przewiduje szkolny regulamin.
3. Problematyka cyberprzemocy powinna zostać włączona do programu wychowawczo-profilaktycznego szkoły, przy czym działania mające na celu uwrażliwienie uczniów na zagrożenia płynące z sieci powinny być zrównoważone poprzez działania, których celem jest uczenie młodzieży odpowiedzialnego i bezpiecznego korzystania z nowych technologii.
4. Nauczyciele powinni brać udział w regularnych szkoleniach z zakresu przeciwdziałania cyberprzemocy.
5. Szkoła powinna regularnie monitorować rozpowszechnienie zjawiska przemocy na terenie placówki.



Jak możesz zapobiegać cyberprzemocy w swojej szkole i klasie?

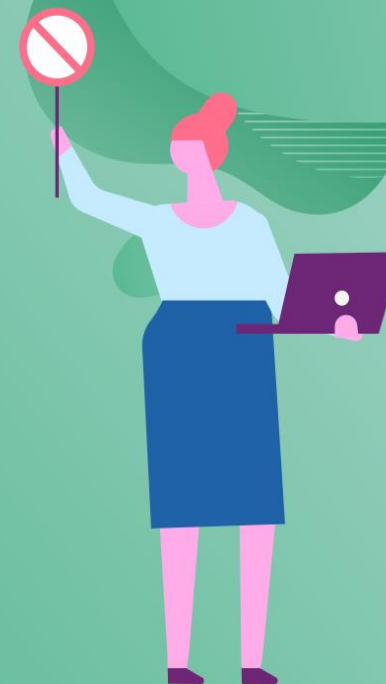
Buduj pozytywny klimat i bezpieczne relacje

Ustal zasady

Rozmawiaj o cyberprzemocy

Zachęcaj uczniów do reagowania

Współpracuj z rodzicami



Zwracaj uwagę na sygnały ostrzegawcze

Zwróć uwagę na sygnały, które mogą wskazywać, że uczeń może być ofiarą przemocy, takie jak np.:

- unikanie szkoły, wagary;
- izolowanie się, unikanie kontaktów z kolegami;
- pogorszenie ocen;
- wykluczanie przez innych uczniów ze wspólnych aktywności online i offline (na lekcji lub podczas przerw);
- zmiany nastroju (zdenerwowanie, smutek, przygnębienie);
- objawy somatyczne (ból brzucha, głowy itp.).





Reaguj na incydenty

W sytuacji cyberprzemocy podejmuj zdecydowane działania.
Nie bagatelizuj sprawy i nie czekaj, że przemoc sama się zakończy.

Najważniejsze kroki skutecznej interwencji powinny obejmować:

- ustalenie okoliczności zdarzenia,
- zabezpieczenie dowodów,
- udzielenie wsparcia ofierze przemocy,
- zastosowanie konsekwencji regulaminowych wobec sprawcy przemocy oraz praca nad zmianą postawy ucznia,
- współpracę z rodzicami uczniów,
- współpracę z administratorem serwisu i/lub policją, jeśli jest taka potrzeba,
- monitorowanie sytuacji po interwencji.





Szczegółowy opis szkolnej procedury reagowania na incydenty cyberprzemocy możesz znaleźć w poradniku [„Jak reagować na cyberprzemoc. Poradnik dla szkół”](#).

Porady, jak radzić sobie z nękaniami w sieci, znajdziesz także na stronie [„Centrum przeciwdziałania nękaniam”](#) prowadzonej przez Facebook.





Cyberprzemoc a prawo

Większość sytuacji cyberprzemocy wśród uczniów może i powinna być rozwiązywana przy użyciu dostępnych w szkole środków wychowawczych.

Warto jednak pamiętać, że niektóre akty cyberprzemocy mogą stanowić naruszenie prawa, np. groźby karalne (art. 190 Kodeksu karnego – dalej k.k.), zmuszanie groźbą do określonego działania (art. 191 k.k.), uporczywe nękanie – stalking (art. 190a k.k.), naruszenie wizerunku (art. 23 i 24 Kodeksu cywilnego), zniesławienie/znieważenie (art. 216 i 212 k.k.) czy włamanie na konto (art. 267 i 268a k.k.).

Ściganie w tym wypadku odbywa się na wniosek pokrzywdzonego na drodze sądowej (cywilnoprawnej), a w przypadku dzieci do 18 r.ż. – na wniosek rodziców lub opiekunów prawnych.



Cyberprzemoc a prawo

Poważne przypadki cyberprzemocy powinny być niezwłocznie zgłoszone na policję lub do prokuratury.

Dotyczy to takich sytuacji jak np. rozpowszechnianie zdjęć lub filmów z udziałem osoby nieletniej, mających cechy pornograficzne, czy publikowanie materiałów prezentujących seksualne wykorzystywanie nieletnich (art. 202 k.k.) lub uwodzenie dziecka poniżej 15 r.ż. w internecie (art. 200a k.k.), stanowiących przestępstwa ścigane z urzędu.

Osoby lub instytucje publiczne (w tym szkoły) posiadające wiedzę o tego rodzaju przestępstwach mają obowiązek zawiadomić organy ścigania, które następnie zobowiązane są do wszczęcia właściwego postępowania. W przypadku szkoły takiego zgłoszenia dokonuje dyrektor placówki.





Zgłaszanie cyberprzemocy do administratora serwisu

Większość serwisów społecznościowych posiada zapisy w regulaminach dotyczące cyberprzemocy. Przemocowe zachowania, takie jak: dręczenie, nękanie, prześladowanie, podszywanie się pod inne osoby i kradzież tożsamości, są zabronione i mogą być zablokowane przez dostawców usługi.

Do podjęcia takiego działania zobowiązuje administratora serwisu art. 14 ustawy z dnia 18 lipca 2002 r. o świadczeniu usług drogą elektroniczną.

Zgłoszenia można dokonać za pomocą specjalnych przycisków lub formularzy powiadomień na stronie serwisu. Jeśli ich nie ma, można wykorzystać zamieszczone w zakładce „Kontakt” dane witryny. Pamiętaj, aby zgłaszając naruszenie, powołać się na odpowiedni przepis regulaminu danego serwisu oraz dołączyć dowody cyberprzemocy.





Niektóre serwisy prowadzą rozbudowany system wsparcia dla użytkowników, w którym można znaleźć szczegółowe informacje na temat zgłaszania nadużyć:

Centrum pomocy Facebooka	https://pl-pl.facebook.com/help/
Instagram	https://help.instagram.com/154475974694511/
Twitter	https://help.twitter.com/pl/rules-and-policies/twitter-rules
Centrum pomocy Google	https://support.google.com/
Centrum pomocy YouTube	https://support.google.com/youtube/





Zespoły helpline i hotline

Incydenty agresji elektronicznej można także zgłaszać do:

Helpline Fundacji Dajemy
Dziociom Siłę

800 100 100 – Telefon dla
rodziców i nauczycieli

116 111 – Telefon zaufania
dla dzieci i młodzieży



Centrum pomocy Facebooka
<https://pl-pl.facebook.com/help>

Hotline NASK –
Dyżurnet.pl
www.dyzurnet.pl



Pamiętaj!

- Reaguj w przypadku każdego aktu przemocy. Nie czekaj, aż niepokojące zachowanie samo się skończy.
- Pamiętaj, że głównym celem interwencji jest przerwanie procesu przemocy, otoczenie opieką ofiar agresji i powstrzymanie sprawców.
- Współpracuj z rodzicami, zarówno ofiar, jak i sprawców cyberprzemocy.
- W przypadku naruszenia prawa zawiadom policję lub prokuraturę.
- Podejmuj systematyczne działania wychowawcze i profilaktyczne, zanim w twojej placówce pojawi się przemoc - buduj pozytywny klimat szkoły i dobre relacje w społeczności szkolnej.

